

bidentée à l'apex, les dents petites, triangulaires, obtuses, séparées par une émargination triangulaire, obtuse. Ventre vert bleu. ♂ Long., 3 millim. 50.

Cette espèce ne ressemble à aucune autre de ce groupe peu nombreux. Elle a été découverte, comme la précédente, par M. Manuel de la Escalera.

Maroc, Agadir (Man. de la Escalera, Muséum de Paris, 1911).

---

CATALOGUE DES SIALIDES DES COLLECTIONS DU MUSÉUM,

PAR M. VAN DER WEELE.

---

**Corydalus** Latr.

ARMATUS Hag.

Haute Vera Paz (*Bocourt, 1866*). — Venezuela (*Ch. Alluaud, 1902*).  
— Colombie, Bogota (*1862*); Santa Martha (*Fontanier, 1853*). — Guyane française, Haut Carsevenne (*F. Geay, 1898*); environs de Saint-Georges de l'Oyapoc, Saut Coatचितane (*F. Geay, 1900*).

ARMATUS Hag. var. PERUVIANUS Dav.

Pérou, Tarapoto (*legit M. de Mathan, mai 1886; R. Oberthur, 1906*).

AFFINIS Burm.

Brésil, Bahia (*ex coll. A. David; R. Oberthur, 1903*).

CEPHALOTES Rambur.

Mexique (*Sallé, 1856; 1860*). — Colombie, Santa Martha (*Fontanier, 1853*).

CORNUTUS L.

Nouvelle-Orléans (*Sallé, 1856*). — Philadelphie (*1835*). — Mexique (*Sallé, 1856; de Batres, 1874*). — Haute Vera Paz (*Bocourt, 1866*).

CORNUTUS L. var. CRASSICORNIS M.-L.

Mexique (*Sallé, 1856*).

CORNUTUS L. var. COGNATUS Hag.

Mexique (*Sallé, 1859*); environs de Guadalajara (*L. Diguët, 1897*).

CORNUTUS L. var. INAMABILIS M.-L.

Mexique.

**Acanthocorydalus** v. der Weele.

KOLBEI v. d. Weele.

Chine, Kouy tchéou (*Père Cavalerie, 1905*).

**Neuromus** Er.

TESTACEUS BAMBUR.

Java (*Deyrolles*, 1852); Tougon (*J.-D. Pasteur*, 1896).

**Neoneuromus** v. der Weele.

TONKINENSIS v. d. Weele.

Tonkin central, environs de Tuyen quan (*A. Weiss*, 1901); Haut Tonkin et Bas Yunnan, entre Man hao, Mouong lum près Laokay et Ban nam coun (*Lieutenant Lesourt*, 1905).

**Platyneuromus** v. der Weele.

SOROR HAG.

Mexique (*Sallé*, 1856; 1860); État de Jalisco, sierra de Zacapoaxtla (*L. Diguët*, 1904).

**Pseudoneuromus** v. der Weele.

CORRIPIENS Walk.

B Brésil (*Ch. Alluaud*, 1907); province de Rio-Janeiro, montagnes des Orgues, environs de la Tijuca, par 1,000 mètres. d'alt. (*E. R. Wagner*, 1902).

**Protohermes** v. der Weele.

DAVIDI v. der Weele, type.

Chine, Mou-pin (*A. David*, 1870).

**Hermes** Gray.

ALBIPENNIS Walk.

Nord de l'Inde (*C<sup>ie</sup> des Indes*, 1855).

GRANDIS Thumb.

Japon, environs de Tokyo (*J. Harmand*, 1904); Ko fou (*L. Drouart de Lézey*, 1906).

INFECTUS M.-L.

Bhoutan, Pédong (*R. Oberthur*, 1897). — Tonkin central, environs de Tuyen quan (*A. Weiss*, 1901).

MACULIFERA Walk. var. TONKINENSIS v. der Weele, type.

Tonkin (*Ch. Alluaud*, 1907).

MACULIPENNIS Gray.

Inde (*Mniszech*, 1859). — Java (*Deyrolles*, 1852), Mont Gedeh (*leg. J.-B. Ledru*; *R. Oberthur*, 1898).

**Chauliodes** Latr.

CINERASCENS Blanchard, type.  
Chili (*Gay, 1843*).

PECTINICORNIS L.  
Nouvelle-Orléans (*Sallé, 1856*).

TENUIS M.-L.  
Afrique australe (*Delalande*).

**Ctenochauliodes** v. der Weele.

NIGROVENOSUS v. der Weele.  
Chine, Kiang si (*A. David, 1875*).

**Neochauliodes** v. der Weele.

BOWRINGI M.-L.  
Tonkin central, environs de Yenbai (*A. Weiss, 1901*).

INDICUS v. der Weele.  
Bhoutan, Maria Basti (*leg. M<sup>gr</sup> Durel, R. Oberthur, 1898*).

SINENSIS Walk.  
Chine, Kiang si (*A. David, 1875*); montagnes au nord de Pékin (*A. David, 1863*); Kouy tchéou, Kouy yang (*Pères Cavalerie et Fortunat, 1906*).

SINENSIS Walk. var. MERIDIONALIS v. der Weele.  
Chine, Kiang si (*A. David, 1869*); Mou pin (*R. Oberthur, 1901*).

SUNDAICUS Weele var. BORNEENSIS v. der Weele.  
Bornéo septentrional, Sandakan (*Montano et Rey, 1880*).

**Archichauliodes** v. der Weele.

GUTTIFERUS Walk.  
Melbourne (*1859*).

**Parachauliodes** v. der Weele.

JAPONICUS M.-L.  
Japon, environs de Tokyo (*J. Harmand, 1901*).

**Sialis** Latr.

LUTARIA L.

Seine-et-Oise, Chaville (*G. Bénard, 1905*), Cernay (*1893*). — Paris (*J. de Gaulle, 1901*). — Tarbes (*L. Pandellé, 1906*).

JAPONICA v. der Weele, type.

Japon, environs de Tokyo (*J. Harmand, 1906*).

**Itene** Newm.

FUSCA Newm.

Australie (*J. Verreaux, 1847*).

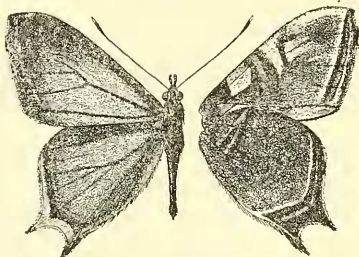
---

DESCRIPTION D'UNE ESPÈCE NOUVELLE D'ÉRYCINIDE,

PAR M. F. LE CERF.

**Ourocnemis Boulleti**, nov. sp.

Espèce caractérisée à première vue par la présence aux ailes inférieures de deux queues bien développées à l'extrémité des nervures 1<sup>b</sup> et 2, d'un noir grisâtre avec tout le disque d'un bleu gris pâle et luisant se fondant graduellement dans le noir. La côte des supérieures est très étroitement jaune sur le bord et les ailes inférieures ont une bordure rouge commençant



*Ourocnemis Boulleti* nov. sp. (un peu agrandi).

à l'extrémité de la nervure 6 et aboutissant au bord interne au-dessus de l'angle anal; cette bordure rouge atteint son maximum de largeur : 1 millimètre environ, dans l'échancrure comprise entre les deux queues. Celles-ci portent chacune à l'extrémité un petit faisceau d'écaillés et de poils noir foncé; la frange des quatre ailes est très étroite, blanche, interrompue de noir entre les nervures 4 et 5 à chaque aile.